



**Wild Wood**  
Podłogi z natury

**25**  
GWARANCJI



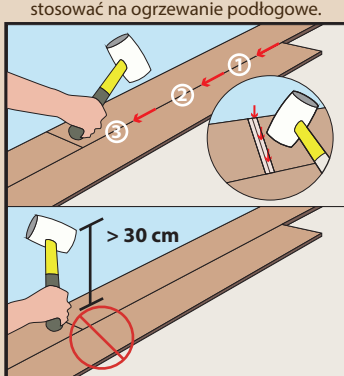
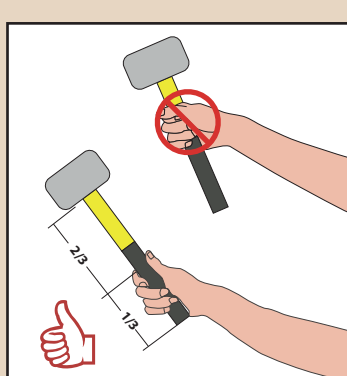
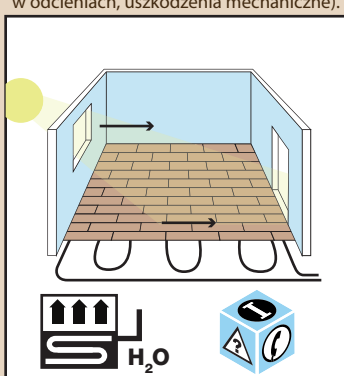
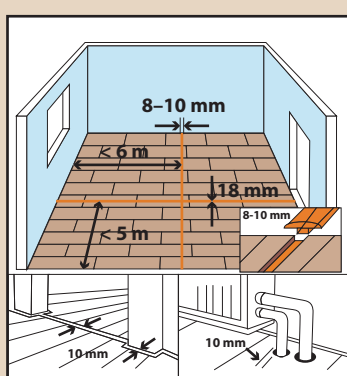
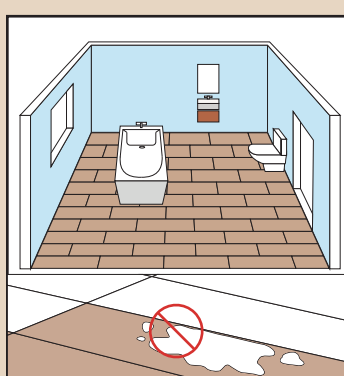
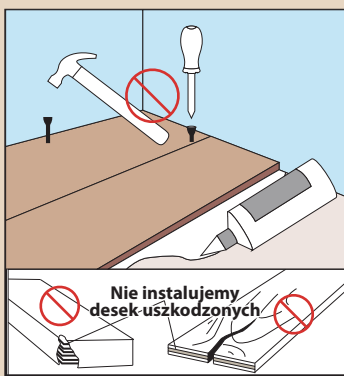
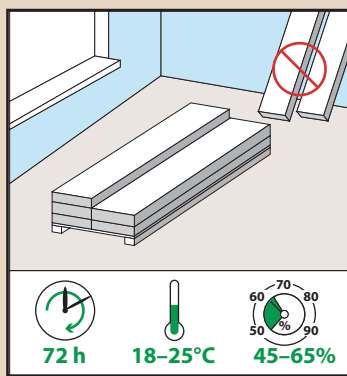
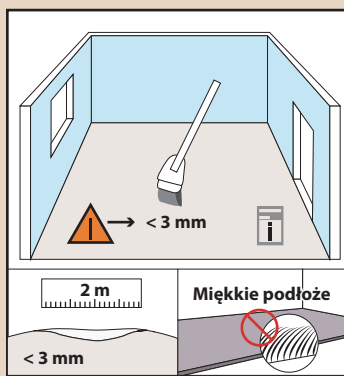
## UNICLIC innowacyjna technologia montażu podłóg

Podłogi bambusowe Firmy Wild-Wood wyposażone są w rewolucyjny system montażu podłóg UNICLIC. Opatentowana konstrukcja wpustu i pióra umożliwia zatraskowe łączenie desek. System UNICLIC jest bardzo przyjazny dla użytkownika, zapewniając znacznie większą szybkość montażu i wytrzymałość połączeń niż konkurencyjne rozwiązania. Dzięki niemu montaż nowej podłogi jest naprawdę łatwy, nawet w najmniejszych narożnikach pomieszczenia i pod drzwiami. Konstrukcja systemu UNICLIC sprawia, że montaż długich desek nigdy nie był szybszy i łatwiejszy. Przy systemie UNICLIC powstawanie szczelin jest niemal niemożliwe. Pomaga to utrzymać podłogę w czystości, gdyż brud nie ma prawie żadnej szansy, by wnikać między deski. Pojedyncze klepki nie mogą się przesuwać względem siebie, ponieważ pióro idealnie pasuje do wpustu. Dzięki temu uzyskuje się podłogę bez różnic w wysokości, co uniemożliwia ścieranie i niszczenie krawędzi desek.

## Zalety podłóg UNICLIC



## Przygotowanie





## 1. ISTOTNE UWAGI

### 1.1 Analiza jakości produktu

Ze względu na naturalny charakter podłóg bambusowych przed przystąpieniem do montażu prosimy dokładnie sprawdzić dostarczony materiał pod kątem zgodności koloru, struktury wykończenia i jakości produktu. Wszelkie uszkodzenia lub nieprawidłowości należy zgłosić sprzedającemu przed przystąpieniem do montażu. Ułożenie podłogi z materiału obciążonego wadami spowoduje niuznanie roszczeń gwarancyjnych.

### 1.2 Aklimatyzacja

Podłogę należy pozostawić w oryginalnie zabezpieczonym opakowaniu na min. 72 godziny w pomieszczeniu, w którym będzie układana, aby dostosowała się do warunków otoczenia: wilgotność powietrza 45–65%, temperatura 18–25°C. Paczki powinny leżeć na środku pokoju, nigdy przy ścianie lub w kącie. Nie należy ich kłaść bezpośrednio na podłodze.

### 1.3 Warunki w miejscu montażu

Temperatura w pomieszczeniu w trakcie użytkowania powinna być utrzymywana na stałym poziomie 18–25°C przy wilgotności względnej 45–65%. Deska bambusowa jest materiałem higroskopijnym dążącym do równowagi higroskopijnej z otoczeniem, dlatego w szczególności w okresie zimowym, gdzie wilgotność powietrza jest na bardzo niskim poziomie, zaleca się dowilżanie przy użyciu profesjonalnych nawilżaczy powietrza do poziomu 45–65%. Niezastosowanie się do zaleceń może powodować kurczenie się desek, a w konsekwencji powstawanie szczelin między nimi oraz wysunięcie się podłogi spod listew. Podłoga WILD-WOOD została zaprojektowana jako system podłogowy do zastosowań wewnątrz pomieszczeń.

### 1.4 Narzędzia do montażu podłogi

Oprócz tradycyjnych narzędzi używanych do montażu podłóg, typu: młotek, gumowy młotek, piła, dociągacz z wystającą krawędzią do dobijania młotkiem czy kločki dystansowe (8–15 mm), istotne jest, aby używać DOBIJAKA. Za każdym razem należy sprawdzić, czy dobijak dobrze przylega na całej swojej długości do krawędzi deski. Do cięcia desek należy używać pił o drobnych zębach lub wyrzynarki. Aby zapewnić gładką krawędź cięcia, strona z desieniem powinna być skierowana w dół podczas cięcia przy użyciu wyrzynarki lub w górę podczas cięcia przy użyciu piły.

## 2. SPOSÓB MONTAŻU

### 2.1 Deski przyklejane do podkładu

Deski powinny być układane ściśle ze stosownym mocowaniem między sobą i mocowane do podkładu za pomocą rekomendowanego kleju poliuretanowego BAUTEK: P95 new, PU2K, PU2K PLUS, SPU lub równorzędny (przed klejeniem należy zapoznać się z kartą techniczną produktu). Kleje te posiadają wymaganą wytrzymałość spoiny klejowej na ścinanie. Klej powinien być nanoszony pacą B15 na całą powierzchnię styku podłogi z podkładem. Należy spowodować zwilżenie klejem możliwie całej powierzchni spodniej elementu (min. 60%). Podłoga nie powinna być użytkowana przez co najmniej 24 h. Pełne obciążenie możliwe jest po upływie 48–72 h. Ślady kleju na podłodze należy jak najszybciej zmyć, np. środkiem TEC PUR. Przy zastosowaniu kleju SPU zabrudzenia z kleju usuwamy plastikową szpachelką, a pozostałości ścieramy, np. piłką tenisową.

### 2.2 Deski układane w formie podłogi pływającej

System zamka UNICLIC, w jaki wyposażona jest deska WILD-WOOD, pozwala na szybki bezklejowy montaż podłogi w formie pływającej. Nie zaleca się montowania podłogi w takim systemie na ogrzewaniu podłogowym.

### 2.3 Podkład

W celu wyrównania nierówności podłoża należy zastosować podkład wyrównująco-wygluszający najlepiej korek lub ekologiczne płyty do grubości 5 mm. Zawsze należy stosować folie paroizolacyjną — wyjątek stanowi podłozę wykonane z elementów drewnopochodnych. Należy postępować zgodnie z instrukcją montażu dołączonej do podkładu.

## 3. PODŁOŻE

Podłoże powinno być mocne, suche, równe, bez spekań. Właściwości geometryczne powierzchni podkładu (poziom, nierówności powierzchni) nie powinny przekraczać dopuszczalnych tolerancji, zgodnie z PN-ISO 3443-8: 1999 „Tolerancje w budownictwie. Kontrola wymiarowa robót budowlanych”. Badanie równości powierzchni podkładu wykonujemy poprzez przykładanie łaty pomiarowej. Nie powinno ono wykazywać przeswětów między łatą a podkładem, przy odległościach między punktami podparcia łaty większych niż na 2.0 mb – 3 mm.

### 3.1 Jastrych cementowy, anhydrytowy

Minimalna klasa podkładu-C20/25 (min. wytrzymałość podkładu na ściskanie 20 N/mm<sup>2</sup> według PN EN13-892-2). W celu ustalenia wytrzymałości podkładu należy wykonać pomiar odpowiednim urządzeniem, np. rysikiem Ri-Ri. W celu wyrównania posadzki należy zastosować odpowiednie masy samopoziomujące oraz szpachlowe (np. firmy KIESEL), ewentualnie zeszlifować nierówności.

Jeżeli dany podkład nie spełnia wymaganych norm wytrzymałości, możemy w niektórych przypadkach zastosować grunt BAUTEK PRIMER PU, BAUTEK PRIMER EPX lub równorzędny, nakładając go jednokrotnie. Wszelkie „klawiszujące” dylatacje technologiczne oraz pęknięcia należy połączyć żywicą epoksydową (rekomendujemy KIESEL OKAPOX GF-IM).

Podkład musi być suchy, tzn. musi być w równowadze higroskopijnej z otoczeniem. Konieczne jest przeprowadzenie odpowiedniego badania wilgotności np. metodą chemiczną CM. Maksymalny wynik pomiaru: 2% CM przy jastrychach cementowych, a 0,5% CM przy jastrychach anhydrytowych. W celu umożliwienia montażu przy wilgotności większej niż 2% CM należy zastosować specjalistyczne grunty odcinające wilgotność resztkową: BAUTEK PRIMER PU, BAUTEK PRIMER EPX lub równorzędny, nakładając dwukrotnie.

### 3.2 Podkład drewniany

Przed przystąpieniem do montażu na podkładach drewnianych należy sprawdzić, czy podłoga z desek jest dostatecznie stabilna. Luźne elementy przybić gwoździem i zastosować podłoże wyrównujące. Zawartość wilgoci w podkładzie drewnianym nie może przekraczać 12%. Pusta przestrzeń pod podłogą z desek musi być odpowiednio wentylowana. Należy usunąć wszelkie przeszkody i zapewnić właściwą wentylację. Nowe deski należy układać pod kątem 90 stopni w stosunku do kierunku desek. W przypadku klejenia podłogi WILD-WOOD do podłoża drewnianego, wcześniej takie podłoże należy przeszlirować, usuwając wszystkie powłoki lakiernicze.

## 4. PRAWDŁOWE UKŁADANIE PODŁOGI

Przed przystąpieniem do montażu powinno się wykonać pomiary do tzw. „protokołu 1” lub „zdawczo-odbiorczego”, który powinien posiadać Klient i montujący podłogę (do pobrania ze strony [www.wild-wood.pl](http://www.wild-wood.pl) w zakładce pliki do pobrania). Podstawowym składnikiem naturalnych podłóg WILD-WOOD są włókna bambusowe, które podobnie jak inne podłogi drewniane dążą do równowagi higroskopijnej. Wilgotność w pomieszczeniu zmienia się w zależności od pory roku. Istotne jest zatem, aby podłoga miała możliwość rozszerzania się i kurczenia w KAŻDYM kierunku. Podłoga przy zmianie wilgotności może rozszerzać się do 3 mm na jeden metr. Aby umożliwić ten ruch, należy przy ścianie pozostawić szczelinę o szerokości co najmniej 10 mm (zależy od powierzchni układanej podłogi). Szczelina dylatacyjna jest również wymagana wokół rur przelotowych w podłodze, przy progach i przy innych stałych przeszkodach. Pomiedzy poszczególnymi pomieszczeniami zaleca się pozostawienie szczeliny dylatacyjnej, jeżeli podłoga będzie układana w kilku pomieszczeniach. Szczelinę maskuje się za pomocą dopasowanego profilu dylatacyjnego, specjalnych plastycznych mas wypełniających lub korka. Dylatacja konieczna jest również w przypadku podłogi montowanej w systemie pływającym, gdy w jednym pomieszczeniu tafla podłogi przekracza 30 m<sup>2</sup> (5 m x 6 m, gdzie 5 m na szerokości, a 6 m na długości deski). Deski powinny być układane prostopadle do kierunku źródła światła (przeszkłonych powierzchni).

Po ułożeniu podłogi należy usunąć wszystkie kločki dystansowe, szczelina dylatacyjna powinna być wolna na całej długości. W celu zamaskowania szczelin dylatacyjnych należy użyć listew przyściennych, których nie wolno mocować bezpośrednio do podłogi. W przeciwnym razie podłoga nie będzie miała możliwości ruchu w wyniku rozszerzania i kurczenia się.

Idealnym elementem wykończeniowym podłogi przy rurach są rozety lub plastyczna masa wypełniająca. W miejscach, w których nie ma możliwości zastosowania profilu lub listew przyściennych, należy szczelinę dylatacyjną wypełnić plastyczną masą lub korkiem.

## 5. KONSERWACJA I UŻYTKOWANIE PODŁOGI

Podłoga użytkowana powinna być w warunkach zgodnych z idealnym komfortem klimatycznym dla człowieka:

**temperatura powietrza 18–25°C, wilgotność powietrza 45–65%.**

Wszelkie elementy wyposażenia mieszkanca mające kontakt z podłogą muszą zostać wyposażone w odpowiednie samoprzylepne ochraniacze z filcu. W przypadku stosowania sprzętu na kółkach należy sprawdzić, z jakiego materiału wykonane są kółka — muszą być zgodne z normą DIN 68 131.

Przed pierwszym wejściem i postawieniem mebli na podłozę zalecamy wykonanie pierwszej konserwacji podłogi.

### CZYSZCZENIE NA MOKRO MOŻE PROWADZIĆ DO ZNISZCZENIA PODŁOGI!

Mimo podwyższonej odporności na działanie wilgoci, z powierzchni podłogi należy niezwłocznie usunąć nadmiar wody.

### 5.1 Pierwsze czyszczenie

Przed jakimkolwiek użyciem środków czyszczących i konserwujących podłogę należy dokładnie **odkurzyć**. Następnie na podłogę bambusową zalecamy zastosowanie BAUTEK WAX, BAUTEK POLISH PLUS lub równorzędny bez rozcieńczania - pierwsza konserwacja. Cienką warstwę środka (bez rozcieńczania z wodą) należy równomiernie nakładać czystą, niestrzępiącą się szmatką, płaskim mopem lub przy pomocy moherowej łasicy. W przypadku użycia BAUTEK WAX podłogi nie trzeba polerować, natomiast po użyciu BAUTEK POLISH PLUS należy wykonać polerowanie w celu uzyskania idealnego wyglądu. Przed użyciem środków należy zapoznać się z kartą techniczną produktów.

### 5.2 Bieżące czyszczenie

Zanieczyszczenia i kurz działają na podłogę podobnie jak papier ścierny, dlatego też należy je niezwłocznie usunąć. Jeżeli istnieje taka potrzeba, to również zmyć na wilgotno. Do tego celu może służyć preparat BAUTEK CLEAN lub równorzędny. Produkt rozcieńczamy z wodą w proporcjach 50–100 ml na 5 litrów wody. Nie wolno używać nierozcieńczonego BAUTEK CLEAN! Rozcieńczony preparat наносimy czystą, niestrzępiącą się szmatką lub płaskim mopem. Produkt ten usuwa zanieczyszczenia nie naruszając ochronnej warstwy wosków.

### 5.3 Bieżąca pielęgnacja

Podłogę zalecamy na bieżąco pielęgnować środkiem BAUTEK WAX lub równorzędnym antypoślizgowym, wg normy DIN 18032, rozcieńczonym z wodą w proporcji 1:5–10. Rozcieńczony preparat наносimy czystą, niestrzępiącą się szmatką lub płaskim mopem, dzięki czemu konserwujemy i czyszcimy podłogę.

### 5.4 Pierwsze, gruntowne czyszczenie

Pierwsze czyszczenie ręczne lub maszynowe zalecamy wykonać, gdy na podłozę są widoczne zanieczyszczenia i mocno się trzymające cząsteczki kurzu, których nie można usunąć podczas bieżącego czyszczenia np. BAUTEK CLEAN lub równorzędnym. również w przypadku tworzenia się osadu na podłozę w miejscach rzadko używanych zalecamy wykonanie gruntownego czyszczenia, najczęściej raz do roku. W tym celu można użyć rozcieńczonego BAUTEK INTENSIVE w proporcji 1:5.

**Podłogę należy zmywać na wilgotno, unikać tworzenia się kałuż wody, które mogą spowodować pęcznienie podłogi.**

**Nadmiar wody na podłozę należy natychmiast usunąć.**

Po wykonaniu gruntownego czyszczenia należy zastosować środek BAUTEK WAX antypoślizgowy w postaci koncentratu lub równorzędny.

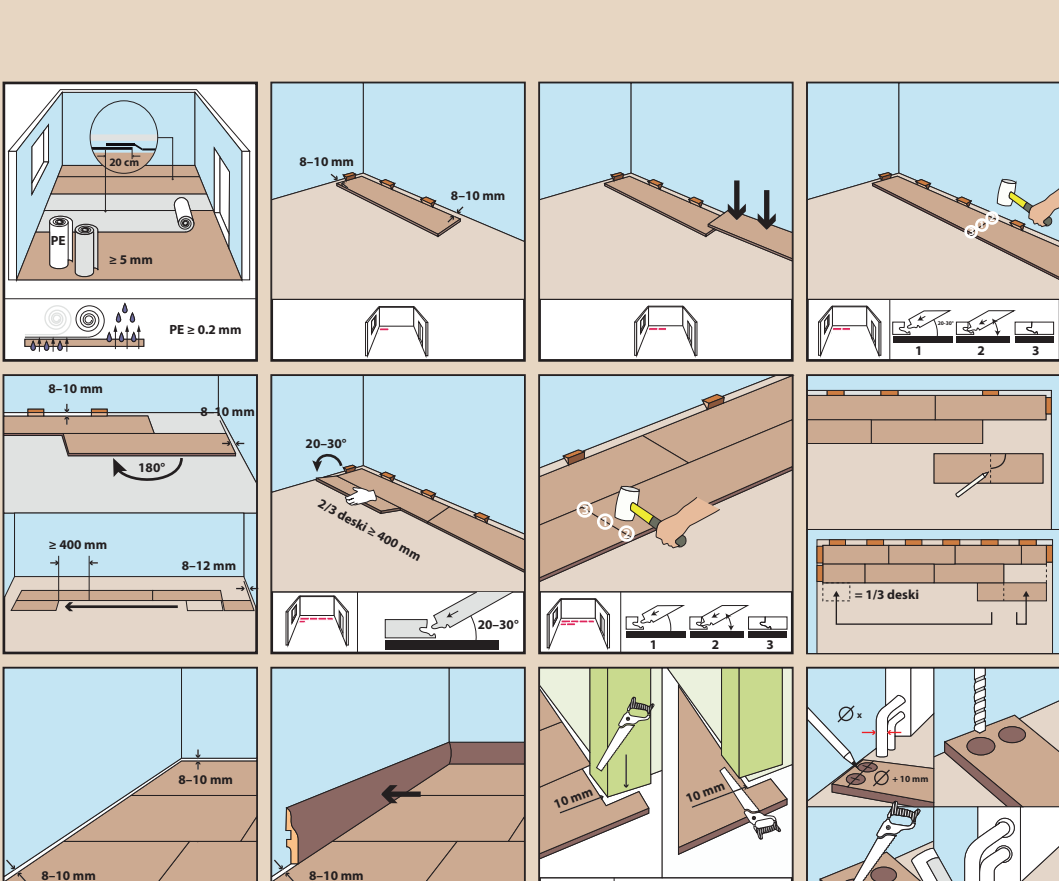
### 5.5 Gruntowne czyszczenie i odświeżanie podłogi olejowanej

W celu czyszczenia podłogi olejowanej zalecamy użycie środka BAUTEK CLEAN, MYDŁA PIELĘGNACYJNEGO lub EMULSJI PIELĘGNACYJNEJ. Natomiast w celu odświeżenia podłogi olejowanej po uprzednim umyciu rekomendujemy użycie BAUTEK OLEJ PIELĘGNACYJNY lub BAUTEK POLISH PLUS.

## 6. GWARANCJA

Firma DOMINO jest dumna z produktów, które projektujemy z myślą o dostarczeniu Państwu najlepszych i idealnie dostosowanych do Państwa potrzeb podłóg. Do produkcji naszych podłóg używamy komponentów o najwyższej jakości, a także stosujemy najlepsze techniki kontroli jakości, aby zapewnić trwałość oraz niezawodność naszych wyrobów.

Podłogi Bambusowe WILD-WOOD zamontowane w pomieszczeniach mieszkalnych objęte są 25-letnią gwarancją w przypadku przyklejenia ich do podłoża za pomocą odpowiedniej chemii przez wykwalifikowane grupy montażowe oraz 5-letnią w przypadku montażu podłogi w systemie pływającym.



## Pielęgnacja i konserwacja



**WildWood**  
Podłogi z natury

**domino**

**25**  
GWARANCJI

### Kontakt

tel. 74 832 48 05

podlogi@domino.pl

Wyprodukowano dla:

Domino Sp. J.

ul. Rzeźnicza 4

58-200 Dzierżonów

[www.wild-wood.pl](http://www.wild-wood.pl)